



SERVICES CULTURE ÉDITIONS  
RESSOURCES POUR  
L'ÉDUCATION NATIONALE

**Ce document a été numérisé par le CRDP de Lille pour la  
Base Nationale des Sujets d'Examens de l'enseignement professionnel**

Ce fichier numérique ne peut être reproduit, représenté, adapté ou traduit sans autorisation.

**Brevet d'Etudes Professionnelles**

**AMENAGEMENT - FINITION**

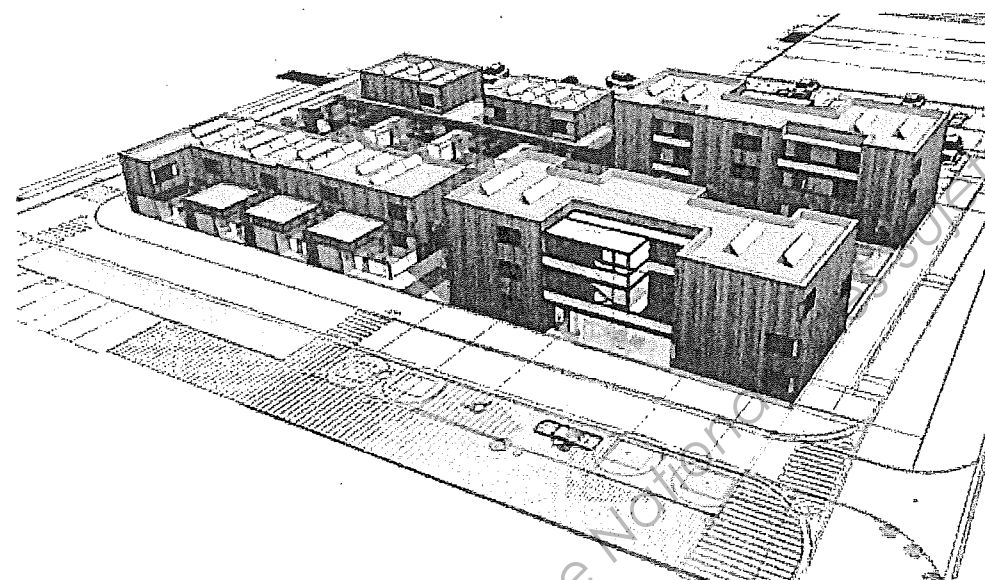
**Session 2012**

**EP1 : Préparation de travaux**

**Durée : 3 Heures**

**Coefficient : 4**

# RESSOURCE SPECIFIQUE



## SOMMAIRE

Page de garde.	R.S. 1 / 5
Fiche technique <b>IDROTOP VELOURS</b> .	R.S. 2 / 5
Extrait de la fiche de données de sécurité <b>IDROTOP VELOURS</b> .	R.S. 3 / 5
Fiches techniques des revêtements de sol <b>GERFLOR</b> .	R.S. 4 / 5
Fiches techniques : <b>COLLE OVALIT V</b> et <b>TOILE DE VERRE</b> .	R.S. 5 / 5

BEP AMENAGEMENT - FINITION	Code :	Session 2012	RESSOURCE SPECIFIQUE
EPREUVE EP1 - PRÉPARATION DE TRAVAUX	Durée : 3H00	Coefficient : 4	R.S. 1 / 5

# Idrotop Velours

FICHE TECHNIQUE

**Destination :** Intérieur, pièces sèches et humides non soumises aux projections d'eau.

- Travaux neufs et rénovation.
- Recommandé sur toile de verre.

**Propriétés :**

- Excellent garnissant
- Bonne opacité
- Application facile
- Blancheur
- Séchage rapide
- Insaponifiable
- Bénéficie du label NF ENVIRONNEMENT.

**Classification :** AFNOR NF T 36-005 : Famille I – Classe 7a2.

**Aspect en pot :** Peinture onctueuse.

**Masse volumique :** 1,31 kg / L.

**Extrait sec :** En volume : 45% - En poids : 58%.

**COV** Valeur limite en UE pour ce produit (cat. A/a) : 30 g/L (2010).

Ce produit contient au maximum 29 g/L COV.

**Point éclair :** Sans objet.

**Aspect du film :** Satin velouté, poché.

**Brillant spéculaire :** 14 sous 60°, satiné doux.

**Rendement :**

(Selon norme NF T 30-073)

9 à 11 m<sup>2</sup> / L, fonction de la nature des fonds et du mode d'application (moyenne de 10 m<sup>2</sup> / L).

**Temps de séchage :** (à 20°C et 65% H.R.)

Sec : 2 heures

Recouvrable : 10 heures.

**Teintes :** Blanc, teintes du TOTEM PASTEL et teintes pastels du GRAND TOTEM.

**Conditionnement** Blanc et base MA : 15 L et 5 L.

**Conservation :** 12 mois en emballage d'origine, non ouvert. Conserver à l'abri des fortes chaleurs.

## CONSEILS DE MISE EN ŒUVRE

**Dilution :** Brosse, rouleau : prêt à l'emploi.

Pistolet : diluer avec 5 à 10% d'eau selon l'absorption des fonds et le matériel utilisé.

**Préparation du produit :** Brasser avant sa mise en œuvre.

**Matériel d'application :** Brosse, rouleau, pistolet airless ou pistolet HVLP.

**Nettoyage des outils :** A l'eau.

**Conditions d'application :** Conformes au DTU 59.1.

**Non revêtus :** • Dérivés à base de plâtres (non hydrofuges et non pulvérulents sauf si primaire adapté).

• Supports à base de liants hydrauliques (ciment, béton), enduits pelliculaires.

• Bois et dérivés de bois, sauf les bois à comportements singuliers (teck, iroko, doussié, western red cedar,...).

• Toile de verre en direct.

**Revêtus :** • Supports ci-dessus revêtus d'anciennes peintures adhérentes.

• Parties métalliques recouvertes de peinture antirouille

• Autres supports : nous consulter.

**Incompatibilités connues :** Sur revêtements plastique muraux collés.

**Préparation des supports :** Conformément aux règles de l'art et au DTU 59.1 auquel s'ajoutent des préparations particulières :

**Supports revêtus:** Matage des surfaces brillantes ou satinées par ponçage.

**Système d'application**

Selon le DTU 59.1, des travaux d'apprêt seront à envisager en fonction de l'état de finition recherché.

2 couches d'**IDROTOP VELOURS**.

**Hygiène et sécurité :** Produit non classé dangereux.

Consulter la fiche de données de sécurité.

Les données physico-chimiques données dans cette fiche sont valables pour le produit blanc.

La valeur de COV indiquée représente la valeur du produit prêt à l'emploi, après mise à la teinte, dilution... avec les produits de notre gamme.

BEP AMENAGEMENT - FINITION	Code :	Session 2012	RESSOURCE SPECIFIQUE
EPREUVE EP1 - PRÉPARATION DE TRAVAUX	Durée : 3H00	Coefficient : 4	R.S. 2 / 5

# EXTRAIT DE LA FICHE DE DONNÉES DE SÉCURITÉ

## IDROTOP VELOURS

### SECTION 4 : PREMIERS SECOURS.

D'une manière générale, en cas de doute ou si des symptômes persistent, toujours faire appel à un médecin.

Ne jamais rien faire ingérer à une personne inconsciente.

#### 4.1. Description des premiers secours.

##### En cas d'ingestion :

Consulter un médecin en lui montrant l'étiquette.

#### 4.2. Principaux symptômes et effets, aigus et différés.

#### 4.3. Indication des éventuels soins médicaux immédiats et traitements particuliers nécessaires

### SECTION 8 : CONTRÔLES DE L'EXPOSITION / PROTECTION INDIVIDUELLE.

#### 8.1. Paramètres de contrôle.

#### 8.2. Contrôles de l'exposition.

##### Mesures de protection individuelle, tels que les équipements de protection individuelle.

Utiliser des équipements de protection individuelle propres et correctement entretenus.

Stocker les équipements de protection individuelle dans un endroit propre, à l'écart de la zone de travail.

Lors de l'utilisation, ne pas manger, boire ou fumer. Enlever et laver les vêtements contaminés avant réutilisation. Assurer une ventilation adéquate, surtout dans les endroits clos.

##### - Protection des yeux / du visage

Eviter le contact avec les yeux.

Utiliser des protections oculaires conçues contre les projections de liquide.

Avant toute manipulation, il est nécessaire de porter des lunettes de sécurité conformes à la norme NF EN166.

##### - Protection des mains

Porter des gants de protection appropriés en cas de contact prolongé ou répété avec la peau.

Type de gants conseillés :

- Latex naturel
- Caoutchouc Nitrile (Copolymère butadiène-acrylonitrile (NBR))
- PVC (Polychlorure de vinyle)
- PVA (Alcool polyvinylique)
- Caoutchouc Butyle (Copolymère isobutylène-isoprène)

##### - Protection du corps.

Le personnel portera un vêtement de travail régulièrement lavé.

Après contact avec le produit, toutes les parties du corps souillées devront être lavées.

### SECTION 11 : INFORMATIONS TOXICOLOGIQUES.

#### 11.1. Informations sur les effets toxicologiques.

Les contacts prolongés ou répétés avec le mélange peuvent enlever la graisse naturelle de la peau et provoquer ainsi des dermatites non allergiques de contact et une absorption à travers l'épiderme.

##### Mélange.

Aucune information toxicologique n'est disponible sur le mélange.

### SECTION 13 : CONSIDÉRATIONS RELATIVES À L'ÉLIMINATION.

Une gestion appropriée des déchets du mélange et/ou de son récipient doit être déterminée conformément aux dispositions de la directive 2008/98/CE.

Se conformer à la réglementation de la protection des eaux.

Les déchets et les emballages usagés doivent être traités dans des centres spécialisés.

#### 13.1. Méthodes de traitement des déchets

Ne pas déverser dans les égouts ni dans les cours d'eau.

##### Déchets :

La gestion des déchets se fait sans mettre en danger la santé humaine et sans nuire à l'environnement et notamment sans créer de risque pour l'eau, l'air, le sol, la faune ou la flore.

**Recycler ou éliminer conformément aux législations en vigueur, de préférence par un collecteur ou une entreprise agréée.**

Ne pas contaminer le sol ou l'eau avec des déchets, ne pas procéder à leur élimination dans l'environnement.

##### Emballages souillés :

Vider complètement le récipient. Conserver la (les) étiquette (s) sur le récipient.

Remettre à un éliminateur agréé.

### SECTION 15 : INFORMATIONS RÉGLEMENTAIRES.

#### - Etiquetage des COV présents dans les vernis, peintures et dans les produits de retouche de véhicules (2004/42/CE) :

La teneur en COV de ce produit, prêt à l'emploi, est de maximum 29 g/l.

Les valeurs limites européennes de COV dans le produit (catégorie IIAa) prêt à l'emploi sont de 75 g/l maximum en 2007 et de 30 g/l maximum en 2010.

BEP AMENAGEMENT - FINITION	Code :	Session 2012	RESSOURCE SPECIFIQUE
EPREUVE EP1 - PRÉPARATION DE TRAVAUX	Durée : 3H00	Coefficient : 4	R.S. 3 / 5

GERFLOR		MARMORETTE 3.2	
<b>DESCRIPTION</b>			
Epaisseur totale	EN 428	mm	3,20
Poids	EN 430	g/m <sup>2</sup>	3800
Largeur du rouleau	EN 426	cm	200
Longueur du rouleau	EN 426	m	25
Motif	Marbré.		
Envers	Toile de jute.		
<b>CRITERE DE SECURITE</b>			
Tenue au feu	EN 13501-1	Classe	Cfl - s1*
Antidérapance	BGR 181	Groupe	R9
Coeff. de frottement dynamique	EN 13 893	Classe	DS
Réduction de bruit de choc	ISO 140-8	dB	6
<b>PROPRIETES GENERALES</b>			
Empreinte résiduelle	EN 433	mm	< 0,15
Solidité à la lumière	ISO 105-B02	Classement	6
Résistance électrique	EN 1081	Ohm	-
Résistance de contact ponctuel	VDE 0100	kOhm	> 200
Charge électrostatique limite	EN 1815	kV	env. 2,0
Résistance au passage de la chaleur	EN 12667	m <sup>2</sup> K / W	0,018
Dissipation de la chaleur	EN 123524	W / mK	0,17
<b>MARQUAGE CE</b>			

GERFLOR		TRANSIT PLUS 2S3	
<b>DESCRIPTION</b>			
Epaisseur totale	EN 428	mm	2,80
Epaisseur couche d'usure	EN 429	mm	0,25
Poids	EN 430	g/m <sup>2</sup>	2135
Largeur des lés	EN 426	cm	200
Longueur du rouleau	EN 426	ml	30
Format des dalles	EN 427	-	-
Nombre de dalles par boîte	-	-	-
<b>CLASSIFICATION</b>			
Norme/ Spécification produit	-	-	EN 651
Classement européen	EN 685	classe	23 - 31
Classement UPEC	NF 189	classement	U2SP3E2/3C2
Certification NF UPEC.A+	NF 189	n° certificat	301-047.1
Isolation acoustique bruit de chocs	EN ISO 717-2	dB	19
Sonorité à la marche	NFS 31 074	dB	< 65
Réaction au feu	EN 13 501-1	classe	Cfl-s1
Potentiel de charge	EN 1815	kV	< 2
Glissance à l'humidité	DIN 51 130	Classe	
<b>PERFORMANCE</b>			
Résistance à l'usure	EN 660.2	mm <sup>3</sup>	≤ 2,0
Groupe d'abrasion	EN 651	Groupe	T
Stabilité dimensionnelle	EN 434	%	≤ 0,40
Poinçonnement statique rémanent	EN 433	mm	0,14
Conductivité thermique	EN 12 524	W (m.K)	0,25
Solidité lumière	EN 20 105-B02	Degré	≥ 6
Résistance aux produits chimiques	EN 423	classe	OK
Fongistatique et bactériostatique	-	-	Sanosol®
Traitement de surface	-	-	Gernet® Ultra
<b>MARQUAGE CE</b>			
	EN 14041		

BEP AMENAGEMENT - FINITION	Code :	Session 2012	RESSOURCE SPECIFIQUE
EPREUVE EP1 - PRÉPARATION DE TRAVAUX	Durée : 3H00	Coefficient : 4	R.S. 4 / 5

EXTRAIT DE LA FICHE TECHNIQUE  
**Metylan Ovalit V**

**Colle renforcée toiles de verre**

- Très bonne glisse
- Rendement élevé
- Adhérence immédiate
- Sans projection
- Convient pour la pose de revêtements classés au feu M0 ou M1

**COMPOSITION**

Colle prête à l'emploi à base d'acétate de polyvinyles en dispersion aqueuse.

**UTILISATIONS**

**Metylan Ovalit V** convient pour la pose de tissus en fibres de verre sur murs et plafonds :

- Toiles de verre à peindre traditionnelles,
- Toiles de verre à peindre pré apprêtées,
- Toiles de verre colorées.

**CONDITIONNEMENT**

**Ovalit V** est disponible en seau de 5, 10 et 18 kg.

**STOCKAGE**

12 mois au sec à l'abri du gel.

**CARACTERISTIQUES**

Couleur	Blanche
Consistance	Onctueuse
Valeur du pH	6,5 à 7,5
Poids spécifique	1,01 kg/litre
Consommation	Pose : environ 200 g/m <sup>2</sup>
Temps de gommage	Néant
Temps ouvert	20 à 30 min
Prise finale acquise après	24 à 48 heures
Point éclair	Néant

EXTRAIT DE LA FICHE TECHNIQUE DE LA TOILE DE VERRE : « EVOLUTION IV »

DEFINITION	Toile de verre avec relief.		
CLASSEMENT AU FEU	M1 N° 134060-07		
SUPPORTS	Tous supports		
PREPARATION DES FONDS ET INFORMATIONS COMPLEMENTAIRES	<ul style="list-style-type: none"> <li>- Préparation des fonds : Les fonds doivent être sains, secs, solides, propres et unicolores.</li> <li>- Colle : <b>Metylan Ovalit V</b></li> <li>- Dimension du rouleau : 25 m x 1 m</li> <li>- Consommation de colle : 200 g/m<sup>2</sup></li> </ul>		
POIDS ET RACCORDS	Références TOLLENS	Poids	Raccords
	TDL001 TDL003 TDL004 TDL005 TDL007 TDL008 TDL009 TDL012	155 g/m <sup>2</sup> 170 g/m <sup>2</sup> 150 g/m <sup>2</sup> 165 g/m <sup>2</sup> 170 g/m <sup>2</sup> 160 g/m <sup>2</sup> 170 g/m <sup>2</sup> 160 g/m <sup>2</sup>	4 cm 4 cm 0 0 21,4 cm 0 32 cm 0
PEINTURE PRECONISEE	Pour un résultat optimum nous vous recommandons d'utiliser les peintures suivantes : Tollens Idrotop.		
POSE	<ul style="list-style-type: none"> <li>- Encollage : Encoller le support avec la colle pour revêtements muraux vinylique. Appliquer uniformément la colle sans surcharge afin d'éviter un débordement au marouflage.</li> <li>- Pose de la toile : Poser les lés de toile et maroufler à la spatule plastique. Recommencer l'opération pour poser les lés suivants, bord à bord, puis araser au niveau des plinthes et du plafond.</li> <li>- Mise en peinture : Après séchage complet de la colle (au minimum 12 heures), appliquer en finition <b>deux couches de peinture acrylique. Il est préférable de diluer la peinture lors de la première couche de 5 à 10% pour obtenir une meilleure absorption du flochage.</b> Démarrer dans un angle, réchampir sur l'angle ainsi que sur une partie le long du plafond et des plinthes. Bien nourrir la surface à l'aide d'un rouleau spécial acrylique de type Rotanyl 12 ou 14 mm..</li> </ul>		

BEP AMENAGEMENT - FINITION	Code :	Session 2012	RESSOURCE SPECIFIQUE
EPREUVE EP1 - PRÉPARATION DE TRAVAUX	Durée : 3H00	Coefficient : 4	R.S. 5 / 5